

大概在 4 億多年前，  
地球先生間中的伸懶腰令板塊移動，  
同時幾個冰河時期令水位上升又下降，  
就此令香港擁有 4 億年歷史的珍貴岩石群。  
最近政府打算為這大自然的瑰寶，  
申請成立國家級地質公園及聯合國世界級地質公園。  
有人反問地質公園是為保育，  
或是為旅遊？  
勿論爭議結果，  
無可置疑是，  
我們眼前確有如此豐富可觀的地貌，  
何不尋岩摸石，  
親身見證 4 億年的大自然奧妙，  
認識萬物變幻不定的恆久道理？

U Magazine  
01/05/2009

尋岩摸石  
四億年  
地質遊

# 馬屎洲 博覽沉積岩

新界東北部的岩石地貌非常多樣，我們把旅程的首站設定為岩石天然課堂——馬屎洲。此處有著層入侵、褶曲、斷裂、遺島沙洲及不同沉積地貌，地質資源豐富。不同的沉積岩，顯示各異沉積物及古代氣候的改變，砂岩代表當時氣候較乾燥及炎熱，而於馬屎洲就有 5 至 6 條砂岩帶。

## 別忘親手摸索

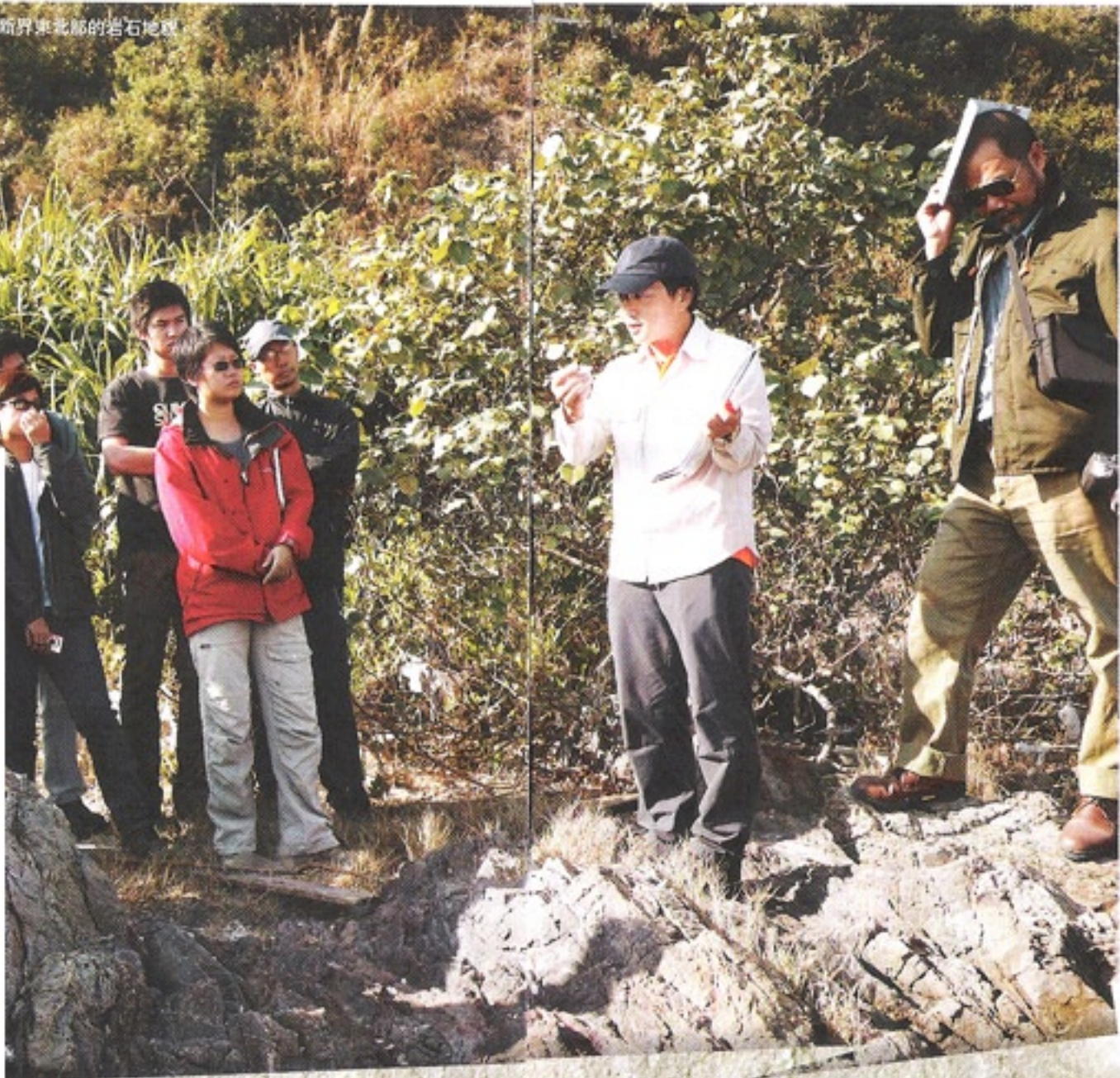
香港地質岩石保育協會主席吳振揚 (Young) 表示：「鑲嵌石要辨顏色的差別、石與石之間的條縫、遠看岩石的形態及近觀石的組織。最重要多摸幾下，如摸不接觸，就感受不到石的溫度及質感。」人人都摸岩石，不怕會受到破壞？Young 說：「旅遊對岩石的破壞不是那麼極端的，如要說破壞，遠不及爆破工程及鑿取化石的影響。而且我們身處的岩石群有 2 億多年歷史，相比起人為對樹木森林的破壞，岩石受損程度較低，但在石頭上的塗鴉卻是難以磨滅。」

01 因為所到之處都是石灘，而且沒有碼頭，大船難以靠岸，所以我們每次都要分組登上小艇再上岸。

02 馬屎洲的岩石群已有 2 億多年歷史，我們得好好珍惜。

### ●馬屎洲

岩石種類：泥岩、粉砂岩、砂岩、礫岩等。  
最佳方法：1. 由港鐵大埔墟站乘 74K 巴士或 20K 專線小巴至三門仔，由三門仔巴士總站起步，經過三門仔新村，沿田仔山徑上山，下山走過遺島沙洲，便正式踏足馬屎洲，路程約 40 分鐘。  
2. 先預約的士到大埔大埔區公所碼頭，乘船前往。





留意圖中的褶曲由左右受壓所致，呈 50 至 60 度角，而後方變成紅棕色的沉積岩，是岩石中的鐵質發生氧化作用而形成。



別以為這石很重，其實輕如發泡膠，摸上手更有一層碎石灰。Young 說極有可能是由菲律賓水底火山口爆發出來的浮石，飄洋過海到香港。



留意圖中有 A 及 B 兩種沉積岩相間，代表不同時期的沉積物，A 是粉砂岩，B 是砂岩，後者岩石弱縫較多，因為愈硬的岩石，愈容易受風化侵蝕的影響。



想知道砂岩及粉砂岩硬度的分別，可以硬幣測試（硬幣的硬度值是 5），如能在岩石上畫出痕跡，即組織較鬆散的粉砂岩。相反如在堅硬變質的砂岩，即石英岩上測試，硬幣會被刮花，因石英硬度值約 7。



要辨別不同的岩石，最好的方法就是用手摸。

## +U note

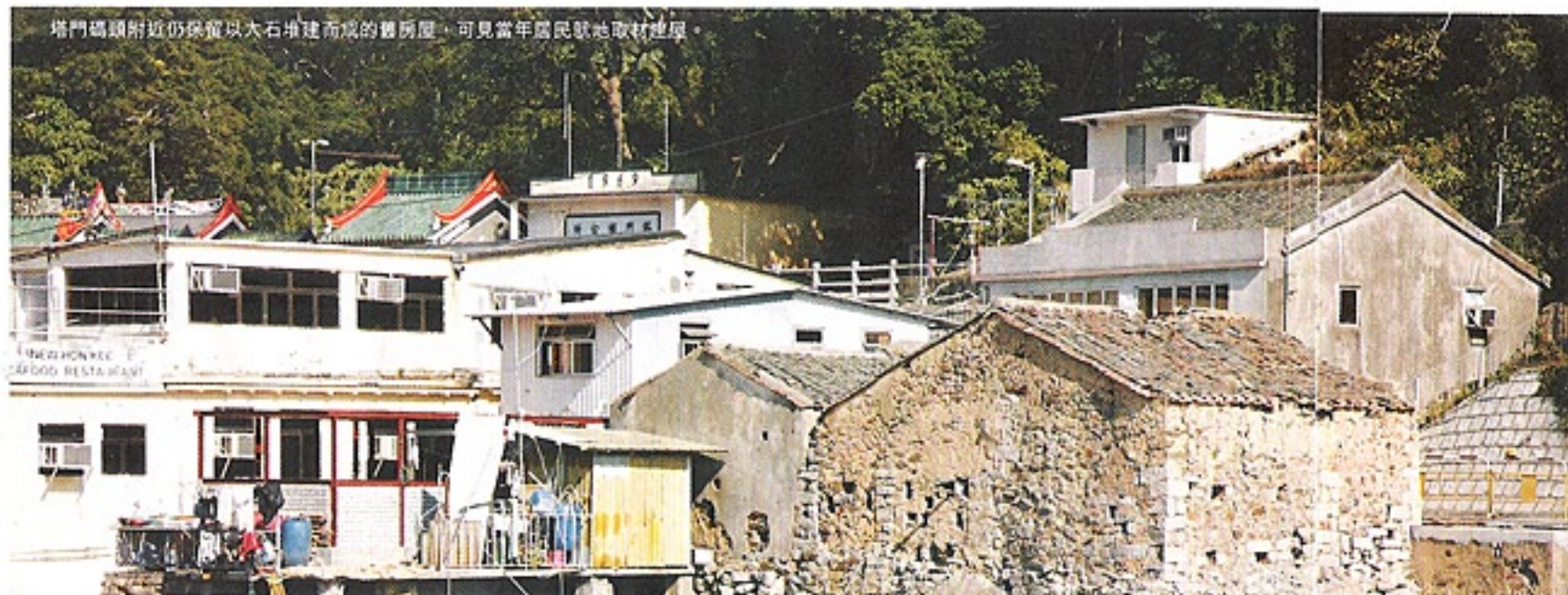
### 睇石前留意潮汐

出發前記得於天文台網頁 ([www.hko.gov.hk](http://www.hko.gov.hk)) 留意潮汐漲退時間，新界東北地區可查閱大埔灣的潮汐，而西貢區可查閱高流灣。潮汐水位以 1.5 米至 1 米為最理想，否則潮漲看不清楚岩石特質及地貌。



# 塔門

## 看人文歷史



塔門碼頭附近仍保留以大石堆建而成的舊房屋，可見當年居民就地取材建屋。



塔門附近的赤洲被稱為「赤澳迷城」，三分之二為紅色沉積岩，三分之一為凝灰岩，並以 20 度角向大鵬灣傾側，層次分明。



赤洲所見的礫岩亦是沉積岩的一種，岩石夾雜大小不一的礫石。

前文只提及如何觀賞岩石，及留意海岸的生態環境，然而成立香港地質公園的其中一個目的，是希望大眾認識地質與人文歷史的關係。以塔門為例，那兒除有呂字疊石、塔門洞、龍勁筋等天然岩石，亦是昔日墾家人聚居地之一，現時碼頭附近仍可見以岩石建成的房屋。上世紀 50 年代，當地居民以捕鮑魚為生，因當地出產的鮑魚生長在海底多而深的大石層，可見天然地理因素帶動族群經濟發展。另外吐露港位處大斷裂口的河谷，泥砂沉積成為珍珠養殖的良地，因此吐露港亦以盛產珍珠聞名。

### ●塔門

岩石種類：火山岩

前往方法：乘搭艇船，往來馬料水至塔門（玲瓏深滿及荔枝莊），星期一至五單程每位 \$18，星期六、日及公眾假期單程每位 \$28。

01 塔門著名景點之一「呂字疊石」。



01

02 位於大埔吐露港海灣的老虎筋，備有珍珠養殖場。



02

# 黃竹角咀

## 4億年鬼斧神工

馬傑洲地區 2 億 8 千萬年前的岩石已足夠叫你大開眼界嗎？當你站於香港最古老岩石地帶——赤門海峽北岸的黃竹角咀，見到著名的鬼手石及巨大岩壁，相信會令你更加讚嘆大自然的威力及神奇之處。

黃竹角咀位於香港東北部，風猛浪大，是高度受風化侵蝕影響的地區，岸邊的鬼手石最具代表性。黃竹角咀海岸線長，長達 10 至 12 公里，主要以泥岩及粉砂岩組成，巨大赤紅岩壁受不同程度氧化，原本位於水平線的岩層，因擠曲作用而近乎垂直，部分更形成石英岩。



著名的鬼手石，是砂岩隨地殼移動褶皺後，部分擠起岩層被風化侵蝕而成形。

### 依岩而生的一群

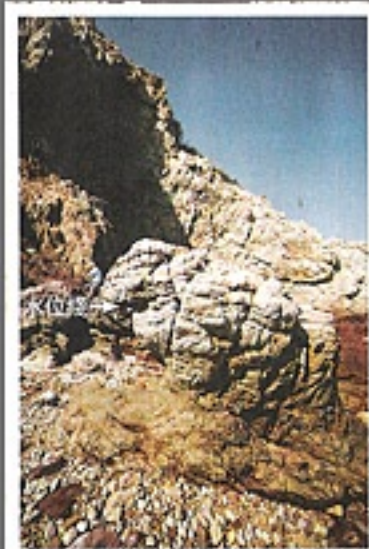
觀察岩石之時，亦可留意岸邊岩石生物，上海海洋大學魚類研究室研究顧問莊棟華指出：「生物會就周邊環境而適應生存，亦會創造新的環境，如螺會於較弱的粉砂岩生長棲息，他們依附於岩隙，亦會加速風化作用，令岩隙愈來愈闊。另外，我們發現有一些螺殼在近灘生長，間接吸引魚類覓食微生物，可見岩石是生物生存的基礎平台。」



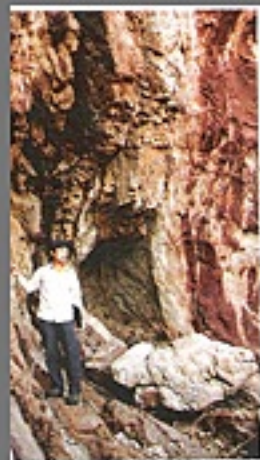
只要岩石面上有水藻，小螺就可寄居依附岩石生長。



位於東北部的黃竹角咀的岩石有 4 億年歷史，而且常受風化影響，形成獨特的地貌環境。



黃竹角咀的石頭各有不同形態，如近岸邊的石頭因受海水的衝擊顯得較圓滑，另岩石的水位線亦可推測出水位升降。



黃竹角咀的巨大岩壁如一塊連續的五花肉，受不同程度風化的岩石相間，像是肥瘦分布均勻的豬肉。



岸邊岩石間生長其貌不揚的九爪螺，又名「狗爪螺」，利用肌肉長足吸附在石縫中，間中海鮮市場亦有售。



上海海洋大學魚類研究室研究顧問莊棟華。

# 地質公園

## 八景指南



若你想率先遊覽地質公園八大選址，留意選址有分水陸 2 路綫，以水路前往參觀赤洲、黃竹角咀等地點前，宜先聯絡船家接返；如以陸路前往，則留意交通時間表。不過，無論你以哪一途徑前往，除留意潮汐，最好先熟讀有關地貌的資料及對岩石有基本認識，身穿輕便戶外活動服及具良好抓力的行山鞋。

何時可以享用香港地質公園選址的設備？郊野公園護理主任賀貞意表示，設施望年中可完成，當局已開始了校訪活動向學生介紹香港岩石。另外，位於大埔三門仔的大埔地質教育中心亦已於 2 月中開放。



郊野公園護理主任賀貞意

### \*U knowledge

#### 地質公園 8 大選址

包括西貢東部的擲船灣、橋咀洲、果洲群島，以及橫洲、火石洲及沙塘口山。新界東北地區則有東平洲、印洲塘、赤門及赤洲。漁護處將於北潭涌及西貢萬坑設立地質公園遊客中心，前者集中介紹本港六角柱岩石及火山活動，後者則展示其他不同類別的岩石及發展史。

